

Некоммерческая организация (фонд) «Семья для ребенка»

«Ресурсный центр поддержки СО НКО,
предоставляющих услуги в сфере
социального обслуживания
в Республике Саха (Якутия)»

Деятельность Ресурсного центра поддержки СО НКО Республики Саха (Якутия)

1. Оказание информационной, консультационной и методической поддержки СО НКО, социальных предпринимателей и активных граждан
2. Повышение профессионального уровня руководителей и специалистов СО НКО и социальных предпринимателей (образовательные мероприятия, консультации, информационно-методические материалы)
3. Содействие в разработке и продвижении социальных проектов СО НКО (образовательные мероприятия, экспертизы проектов, экспертизы отчетов)
4. Социальное предпринимательство. Вхождение в реестр поставщиков социальных услуг.
5. Аналитическая и исследовательская деятельность, в т.ч. в рамках госзаказа
6. Поиск и подготовка волонтеров и наставников для участия в социальных проектах



Школа поставщика социальных услуг (1-2 поток)

1-2 поток

Теоретические и практические знания в области предоставления социальных услуг гражданам с привлечением эксперта Национального фонда защиты детей от жестокого обращения.

Практикумы на базе успешных СО НКО, государственных и негосударственных поставщиков социальных услуг.

Обучение пройдут представители 50 СО НКО, 10 специалистов учреждений социального обслуживания. В результате СО НКО войдут в Реестр поставщиков социальных услуг, будут профессионально и эффективно оказывать социальные услуги гражданам.

Методическое, экспертное, информационное сопровождение 5 СО НКО - поставщиков социальных услуг

Выезды в Мирнинский, Нерюнгринский, Алданский районы

Обучение пройдут представители 25 СО НКО, 30 активных граждан. В результате, прошедшие обучение СО НКО войдут в Реестр поставщиков социальных услуг, будут профессионально и эффективно оказывать социальные услуги гражданам.

Инкубатор СО НКО - поставщика социальных услуг (1-2 поток)

Цикл семинарских занятий по организации деятельности СО НКО по предоставлению социальных услуг

Консультационные, юридические, бухгалтерские услуги по вопросам отчетности, налогообложения, получению компенсации, участию в грантовых конкурсах

Практикумы на базе успешных СО НКО, государственных и негосударственных поставщиков социальных услуг.

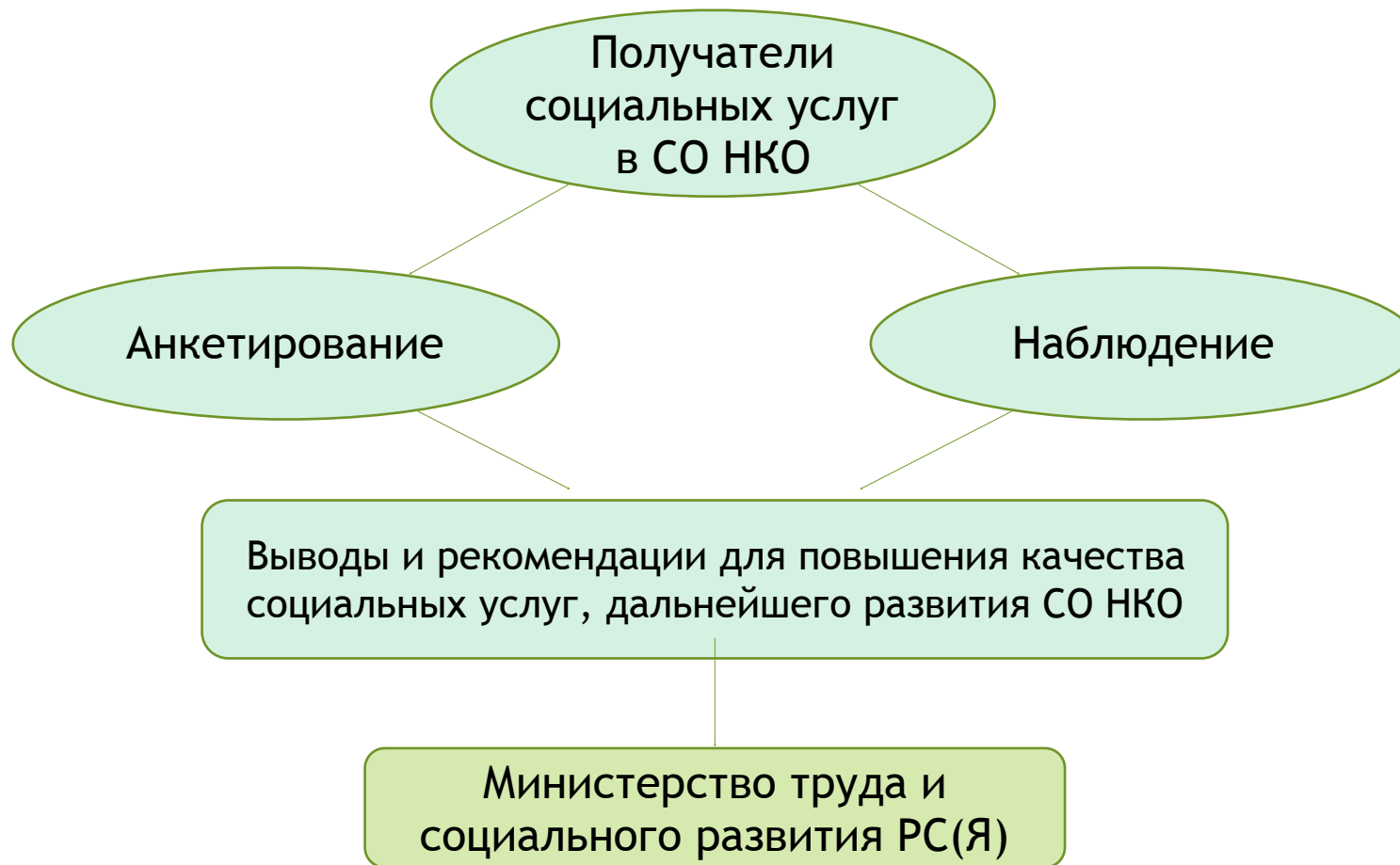
20 начинающих СО НКО.

Методическое пособие для СО НКО - поставщиков социальных услуг



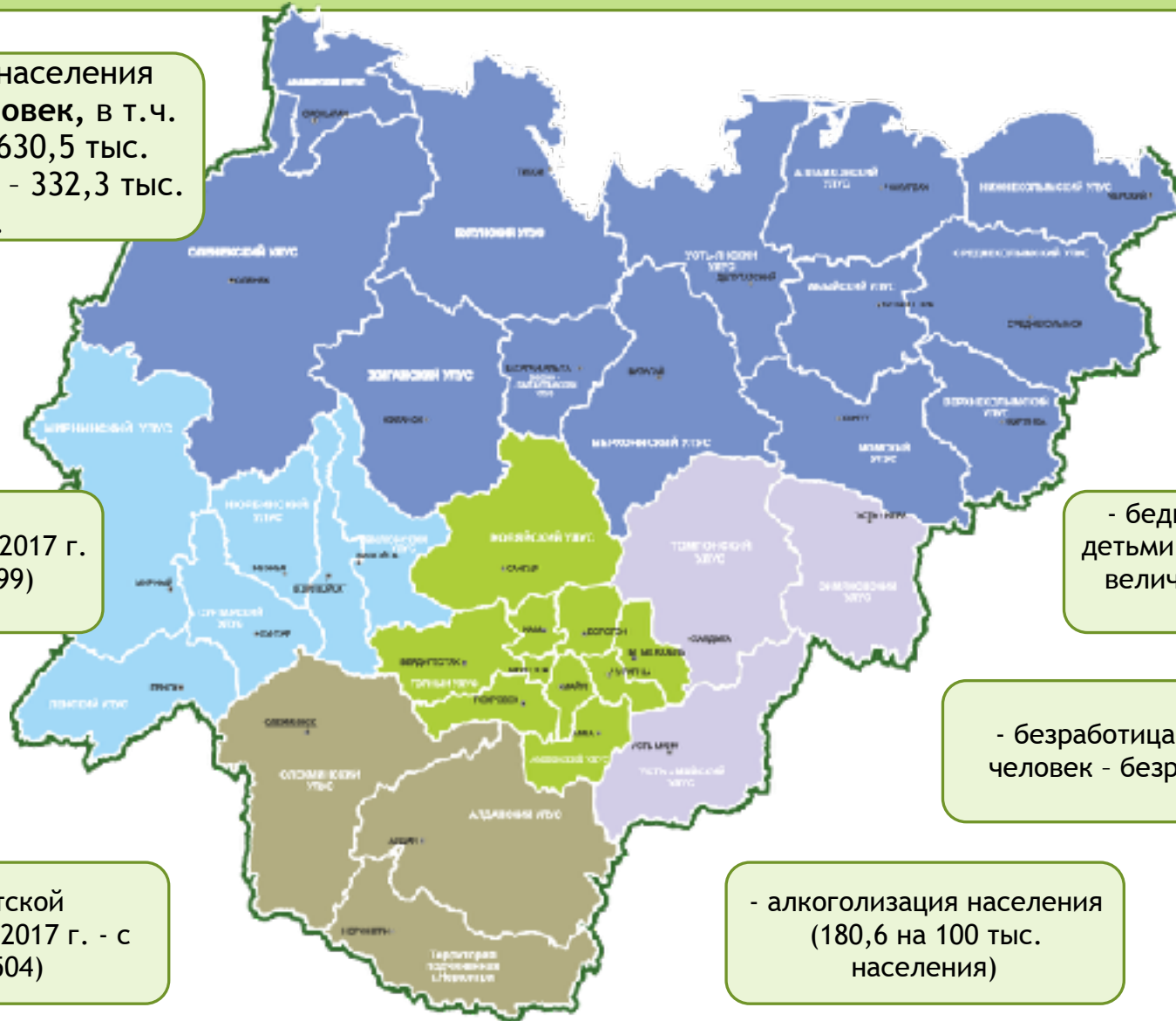
включает в себя основные тренды по поддержке доступа негосударственных организаций у предоставлению социальных услуг, как стать поставщиками социальных услуг, список нормативно правовых актов, список интернет ресурсов республики, информацию о лучших практиках и технологиях, о тарификации и стандартизации услуг. Тираж составит 100 штук.

Независимая оценка качества предоставляемых социальных услуг



Социальные проблемы Республики Саха (Якутия)

Численность населения
962,8 тыс. человек, в т.ч.
городского - 630,5 тыс.
чел., сельского - 332,3 тыс.
чел.



- рост преступности (2017 г.
- с 12 375 до 12 399)

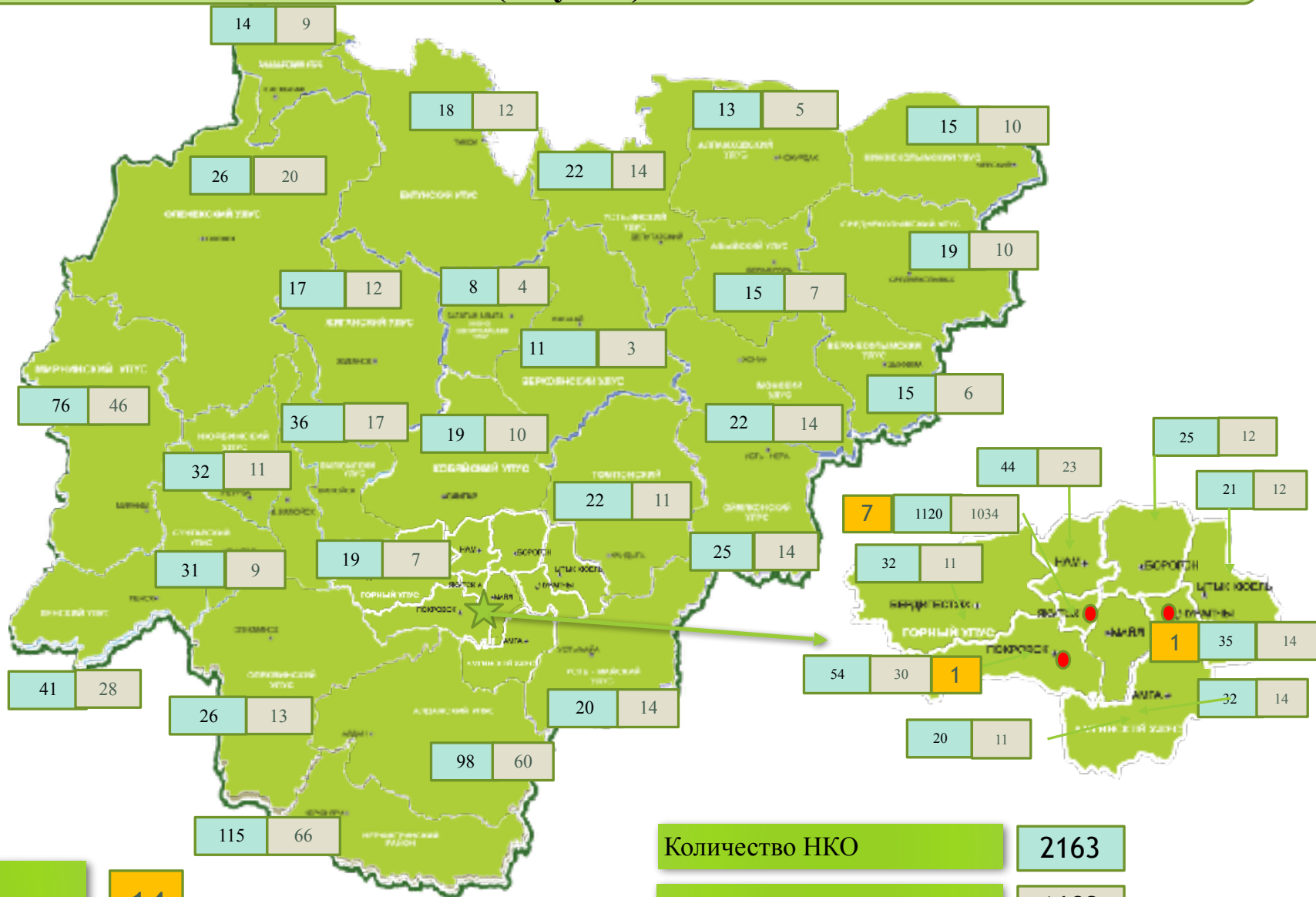
- бедность (40% семей с
детьми имеют доходы ниже
величины прожиточного
минимума)

- безработица (39 тыс.
человек - безработные)

- рост детской
преступности (2017 г. - с
450 до 504)

- алкоголизация населения
(180,6 на 100 тыс.
населения)

Количество социально ориентированных некоммерческих организаций в Республике Саха (Якутия)



Количество СО НКО, поставщиков соцуслуг

14

Количество НКО 2163

Количество СО НКО 1603

№	Регион	2017 г.					Место в рейтинге
		Общее кол-во орг-ций соц. обслуживания, (ед.)	Кол-во гос. орг-ций, (ед.)	Кол-во негос. орг-ций, (ед.)	Удел. вес негос. орг-й от общего кол-ва учр-й		
					План. зн., (%)	Факт. зн., (%)	
1.	Республика Саха (Якутия)	137	96	41	8,5	29,9	1
2.	Амурская область	56	52	4	7,0	7,1	6,5
3.	Е в р е й с к а я автономная область	12	7	5	35,8	41,6	4,5
4.	Камчатский край	25	19	6	14,0	24,0	3
5.	Магаданская область	19	15	4	4,8	21,0	6,5
6.	Приморский край	30	28	2	17,0	6,6	8
7.	С а х а л и н с к а я область	34	29	5	12,5	14,7	4,5
8.	Хабаровский край	69	46	23	24,0	33,3	2
9.	Ч у к о т с к и й автономный округ	3	3	0	0	0	9
	Всего:	385	295	90			

№	Регион	Организационно-правовая форма негосударственных организаций социального обслуживания		
		НКО	ИП	ООО
1.	Республика Саха (Якутия)	15	18	8
2.	Амурская область	4	0	0
3.	Еврейская автономная область	4	0	1
4.	Камчатский край	5	0	1
5.	Магаданская область	2	2	0
6.	Приморский край	2	0	0
7.	Сахалинская область	5	0	0
8.	Хабаровский край	17	3	3
9.	Чукотский автономный округ	0	0	0
	Всего:	54	23	13

№	Регион	Стационарная форма, (ед.)	Полустационарная форма, (ед.)	Обслуживание на дому (форма), (ед.)	Срочные услуги, (ед.)
1.	Республика Саха (Якутия)	15	12	11	5
2.	Амурская область	4	0	0	0
3.	Еврейская автономная область	2	2	3	0
4.	Камчатский край	3	2	2	2
5.	Магаданская область	0	0	4	0
6.	Приморский край	1	0	1	0
7.	Сахалинская область	3	2	2	0
8.	Хабаровский край	4	15	0	4
9.	Чукотский автономный округ	0	0	0	0
	Всего	32	65	23	11

**Объемы средств, выделенные для выплаты компенсаций,
негосударственным поставщикам социальных услуг**

	Единица измерения	2016 г.	2017 г.
Выделенные объемы средств	тыс. руб.	Более 27 000,0	48 000,0
Использованные объемы средств		2 300,4	7 754,0

Материалы Дальневосточного научного центра местного самоуправления

Состояние сети организаций социального обслуживания для семьи и детей Хабаровского края

Наименование организации социального обслуживания	Единица измерения	Норматив	План*	факт (% от плана)
Организации, осуществляющие стационарное социальное обслуживание				
Дом-интернат (пансионат) для детей	мест на 10 тысяч детей	30 мест	797	60 (7,53%)
Детский психоневрологический интернат	мест на 10 тысяч жителей	30 мест	4020	1060 (26,37%)
Дом-интернат для детей-инвалидов	мест на 10 тысяч детей	20 мест	531	155 (29,18%)
Организации, осуществляющие полустационарное социальное обслуживание				
Социально-реабилитационный центр, в т. ч. для несовершеннолетних	центров на 5 - 10 тысяч детей	1 центр	35	3 (8,47%)
Центр помощи детям, оставшимся без попечения родителей	центров на 10 тысяч детей	1 центр	27	0 (0%)
Реабилитационный центр, в т. ч. для детей и подростков с ограниченными возможностями	центров на 1 тысячу детей и подростков с ОВ	1 центр	н/д	2
Кризисный центр помощи женщинам	центров на 50 тысяч населения	1 центр	27	1 (3,7%)
Социальный приют	приютов на 10 тысяч детей	1 приют	27	0 (0%)

Материалы Дальневосточного научного центра местного самоуправления

Состояние сети организаций социального обслуживания для семьи и детей в городе Хабаровске

Наименование организации социального обслуживания	Единица измерения	Норматив	План*	факт (% от плана)
Организации, осуществляющие стационарное социальное обслуживание				
Дом-интернат (пансионат) для детей	мест на 10 тысяч детей	30 мест	357	0 (0%)
Детский психоневрологический интернат	мест на 10 тысяч жителей	30 мест	1803	265 (14,7%)
Дом-интернат для детей-инвалидов	мест на 10 тысяч детей	20 мест	238	155 (65%)
Организации, осуществляющие полустационарное социальное обслуживание				
Социально-реабилитационный центр, в т. ч. для несовершеннолетних	центров на 5 - 10 тысяч детей	1 центр	12-24	0 (0%)
Центр помощи детям, оставшимся без попечения родителей	центров на 10 тысяч детей	1 центр	27	0 (0%)
Реабилитационный центр, в т. ч. для детей и подростков с ограниченными возможностями	центров на 1 тысячу детей и подростков с ОВ	1 центр	н/д	0
Кризисный центр помощи женщинам	центров на 50 тысяч населения	1 центр	27	0 (0%)
Социальный приют	приютов на 10 тысяч детей	1 приют	27	0(0%)

Материалы Дальневосточного научного центра местного самоуправления

Каждый регион может определить свой **ПЕРЕЧЕНЬ социальных услуг** на основе Примерного перечня, и **СТАНДАРТЫ** услуг

Пример 3. Социально-психологические услуги

Постановление Правительства РФ №1236	Хабаровский край
<p>а) социально-психологическое консультирование (в том числе по вопросам внутрисемейных отношений);</p> <p>б) социально-психологический патронаж;</p> <p>в) оказание консультационной психологической помощи анонимно (в том числе с использованием телефона доверия).</p>	<p>3.1. Социально-психологическое консультирование, в том числе по вопросам внутрисемейных отношений</p> <p>3.2. Психологическая помощь (включая экстренную) и поддержка, в том числе гражданам, осуществляющим уход на дому за тяжелобольными получателями социальных услуг предусматривает беседы, общение, выслушивание, подбадривание, мотивацию к активности, психологическую поддержку жизненного тонуса получателя социальных услуг.</p> <p>3.3. Психологическая диагностика и обследование личности</p> <p>3.4. Социально-психологический патронаж</p> <p>3.5. Оказание психологической помощи анонимно с использованием телефона доверия</p>

3.1. Социально-психологическое консультирование, в том числе по вопросам внутрисемейных отношений (Хабаровск)

Описание социальной услуги

Предусматривает

- **получение информации** от получателя социальных услуг **о его проблемах,**
- **обсуждение с ним этих проблем для раскрытия и мобилизации** получателем социальных услуг внутренних ресурсов и последующего решения социально-психологических проблем.

3.1.Оказание психологической помощи (Москва)

Описание социальной услуги

Оказание клиентам квалифицированной помощи в решении внутриличностных проблем, проблем межличностного взаимодействия, предупреждение и преодоление социально-психологических проблем:

- **выявление проблем;**
- определение **объема и видов предполагаемой помощи** в условиях организации социального обслуживания, направления на иную помощь, не входящую в компетенцию организации;
- Социально-психологическая **помощь клиенту в раскрытии и мобилизации** внутренних ресурсов, решение и профилактика этих социально-психологических проблем;
- выявление **психологических проблем**, стоящих перед клиентом (внутрисемейные, детско-родительские, межличностные, супружеские, иные отношения; эмоциональные особенности личности клиента, особенности развития и поведения клиента, внутриличностный конфликт клиента и иные проблемы), оказание помощи в формулировании запроса клиентом; сбор психологического анамнеза;
- **разъяснение клиенту сути проблем** и определение возможных путей их решения;
- **определение реакции клиента** на имеющиеся проблемы и уровня мотивации к их преодолению;
- **разработка для клиента рекомендаций** по решению стоящих перед ним психологических проблем;
- **заполнение индивидуальной программы** (плана, карты) реабилитации клиента.

Социально-психологическое консультирование должно на основе полученной от клиента информации и обсуждения с ним возникших социально-психологических проблем помочь ему раскрыть и мобилизовать внутренние ресурсы для решения этих проблем.

СТАНДАРТ

предоставления социальных услуг на дому получателям социальных услуг поставщиками социальных услуг
в Хабаровском крае

№ п/п	Наименование социальной услуги	Описание социальной услуги, в том числе ее объем	Сроки предоставления социальной услуги	Подушевой норматив финансирования социальной услуги (рублей) ⁴	Условия предоставления социальной услуги	Показатели качества и оценка результатов предоставления социальной услуги	Иные необходимые для предоставления социальной услуги положения
1	2	3	4	5	6	7	8

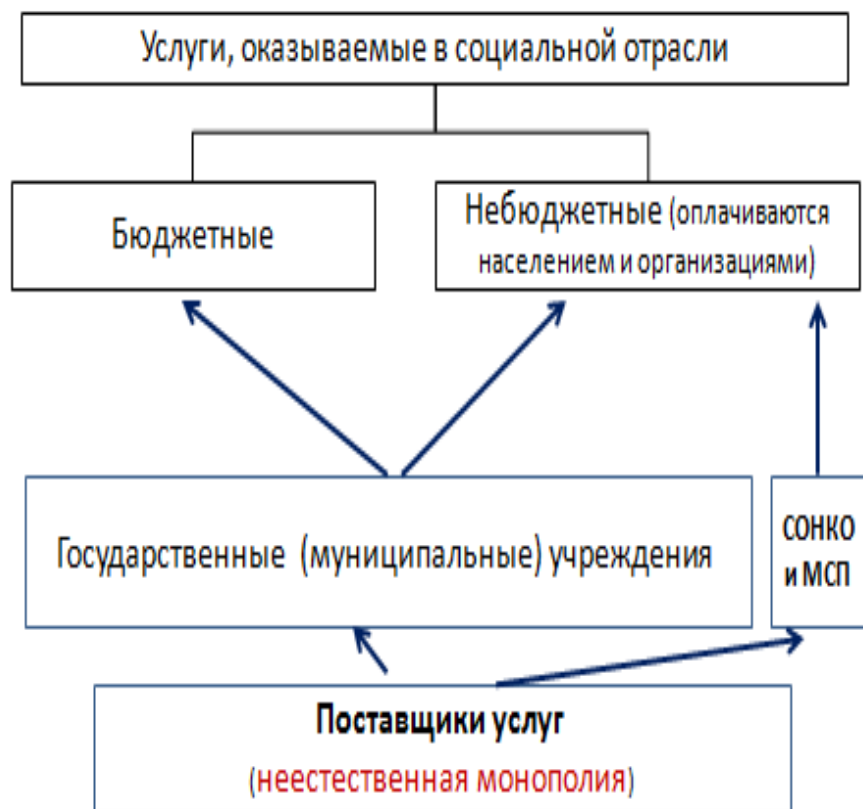
1. Социально бытовые услуги

1.1.	Покупка за счет средств получателя социальных услуг и доставка на дом продуктов питания, лекарственных препаратов, промышленных товаров первой необходимости, средств санитарии и гигиены, топлива (в жилых помещениях без центрального отопления и (или) водоснабжения), средств санитарии	составление списка продуктов, лекарственных препаратов, промышленных товаров первой необходимости, средств санитарии и гигиены, средств ухода, книг, газет, журналов необходимых получателю социальных услуг. Получение денежных средств	срок определяется индивидуальной программой предоставления социальных услуг	168,81	социальный работник должен иметь профессиональную подготовку и соответствовать квалификационным требованиям, установленным для соответствующей профессии, специальности. Своевременное приобретение продуктов питания и товаров за счет средств получате-	показатели качества: - доля получателей социальных услуг, получающих социальные услуги, от общего числа получателей социальных услуг, находящихся на социальном обслуживании в организации (%); - доля получателей социальных услуг удовлетворенных качеством предо-	
------	---	--	---	--------	--	--	--

Материалы Дальневосточного научного центра местного самоуправления

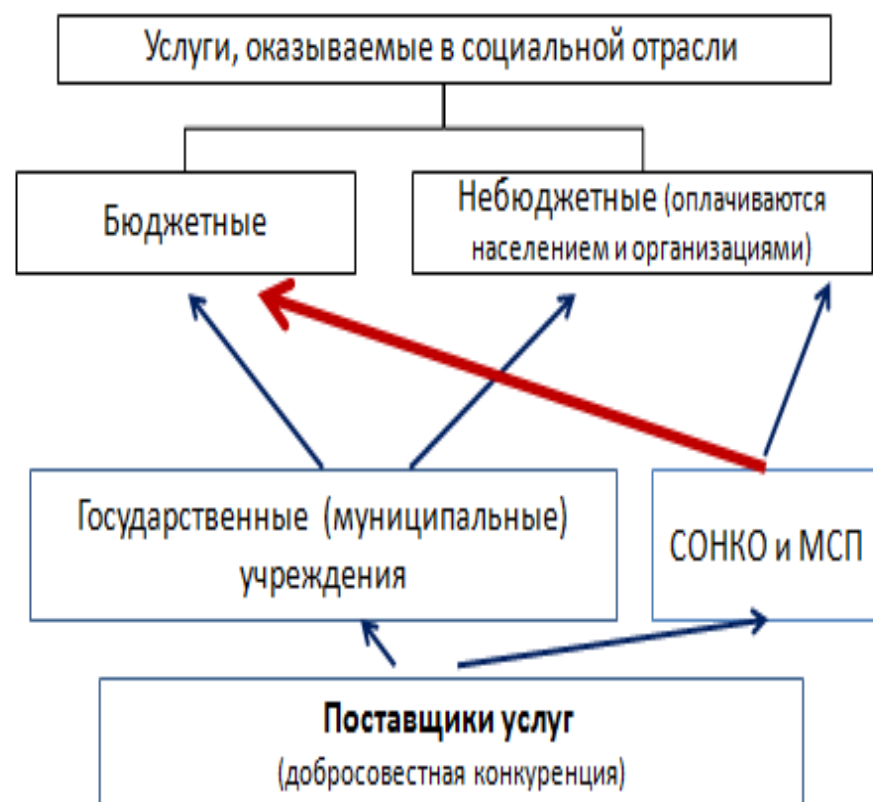
Отрасль социальной сферы вчера и сегодня

(образование, здравоохранение, культура, социальное обслуживание,...)



Разгосударствление социальной сферы

(образование, здравоохранение, культура, социальное обслуживание,...)



Состав и структура рынка социальных услуг



Регулятор рынка - определяет «правила игры» на рынке и обеспечивает их исполнение («невидимая рука рынка», организации саморегулирования и (или) **органы власти**).

Инфраструктура рынка - совокупность взаимосвязанных, взаимодополняющих систем и организаций, необходимых для эффективного осуществления деятельности (производства товаров и услуг) на рынке (банки, энергетическая и транспортная инфраструктуры, образовательные организации, торговля, рекламные агентства ,...)

Проведение исследования социальных проблем населения в Республике Саха (Якутия)

17 муниципальных образований,
2 городских округа

Опрос населения
(500 чел.)

Анализ
статистических
данных

Рекомендации по развитию сети негосударственных поставщиков социальных услуг, повышению качества и доступности социальных услуг, развитию общественной и волонтерской деятельности, разработки перечня дополнительных социальных услуг для включения в Перечень социальных услуг Республики Саха (Якутия)

Минтруд РС(Я)

Администрации
МО

Общественная
палата РС(Я)

Размещение на
портале НКО

Фонды, предоставляющие гранты НКО

- 1) Фонд президентских грантов.
- 2) Фонд поддержки детей, находящихся в трудной жизненной ситуации;
- 3) Благотворительный фонд Елены и Геннадия Тимченко;
- 4) Фонд «КАФ»;
- 5) Благотворительный фонд преподобного Серафима Саровского;
- 6) Фонд «Соработничество»;
- 7) Ассоциация волонтерских центров.

Фонды, предоставляющие гранты социальным предпринимателям

- 1) Фонд региональных социальных программ «Наше будущее»;**
- 2) Фонд поддержки социальных инициатив в сфере детства «Навстречу переменам»;**
- 3) Фонд «КАФ».**

Проблематика

Отсутствие системы обучения, консультирования, методического и экспертного сопровождения представителей СО НКО и социальных предпринимателей

Низкая материально-техническая база СО НКО или ее отсутствие

Отсутствие квалифицированных кадров, несоответствие профессиональным стандартам, отсутствие помощников и волонтеров

Тарифы не соответствуют затратам СО НКО и задержки в выплате компенсации

Доступная среда

Информационная открытость

Один источник финансирования

Ресурсный центр поддержки СО НКО Фонда «Семья для ребенка»

Адрес: 677005 г. Якутск ул. Курашова офис 702а

Телефон: 8-914-275-99-41, 8-924-168-27-32

E-mail: fond-7ya@bk.ru

www.fond-7ya.ru

[instagram.com/fond7ya](https://www.instagram.com/fond7ya)

[facebook.com/fond7ya](https://www.facebook.com/fond7ya)